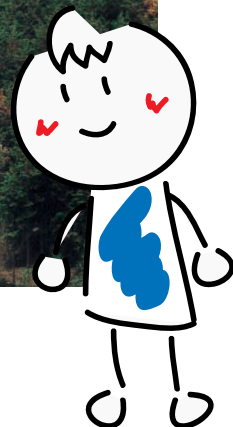


えひめけんれきしぶんか はくぶつかん  
愛媛県歴史文化博物館

がく しゅう  
**学習ノート**



年 組 番 名前

# よろこそ！歴史文化博物館へ

愛媛県歴史文化博物館は、愛媛の歴史や文化を分かりやすく紹介し、さまざまな学習の場所として、多くの皆さんにご利用いただいています。展示室に入る前に、博物館の仕事を紹介します。

## 《博物館の仕事》

### あつ 集める

愛媛の歴史や文化に関する資料を収集しています。資料の収集は、買い入れのほか、いただいたりあずかったりして、みなさんの協力で成り立っています。

みなさんの家でも古い物をすててしまう時には、ぜひ声をおかけください。

収集した資料は、貸し出しもしています。



収集した資料

### まも 守る

収集した資料は、くん蒸（資料についている虫を殺します。）して記録・分類し、温度や湿度が管理された収蔵庫で大切に保管しています。

依頼があれば、ほかの博物館の資料もくん蒸しています。

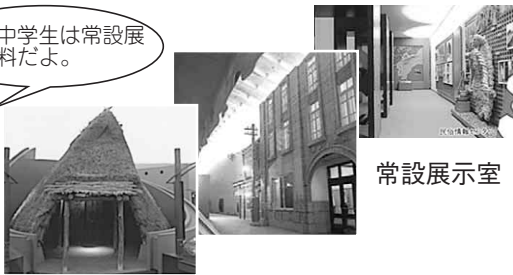


収蔵庫

### み 見せる

資料は、常設展（いつも見ることができる展示）や特別な展示に利用しています。長い間展示すると資料がいたむため、展示替えも行っています。

小・中学生は常設展が無料だよ。



常設展示室

### しら 調べる

愛媛の歴史や文化に関するテーマを調査・研究し、その成果を展示に活かしたり、さまざまな本で発表したりしています。

資料写真を中心にした図録、資料内容を一覧にした目録、論文を掲載した研究紀要などがあります。



研究紀要

図録

### つた 伝える

愛媛の歴史や文化に関する教室など、みなさんに参加していただけるさまざまな行事を行い、学習の手助けを行っています。

皆さんも参加してね。



しめ縄をつくろう 開催風景

### まな 学ぶ

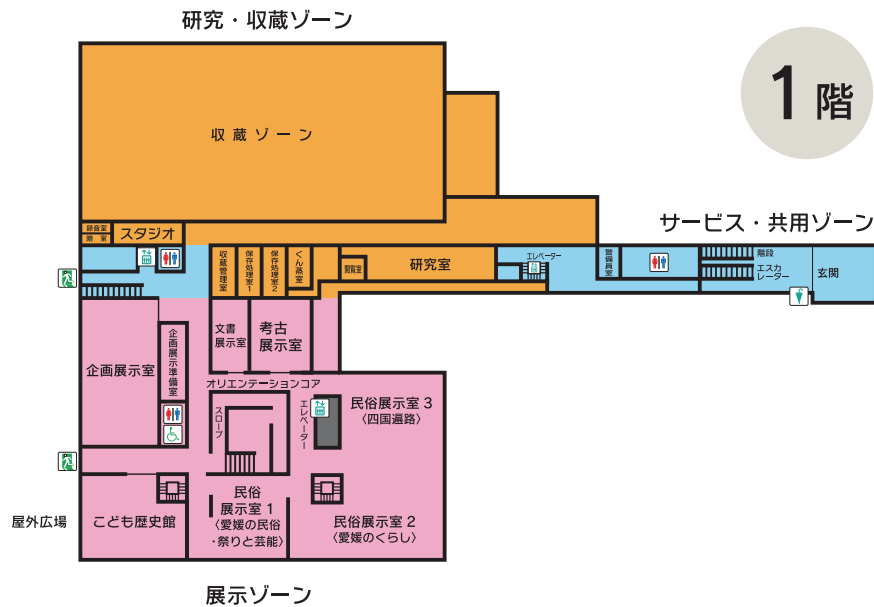
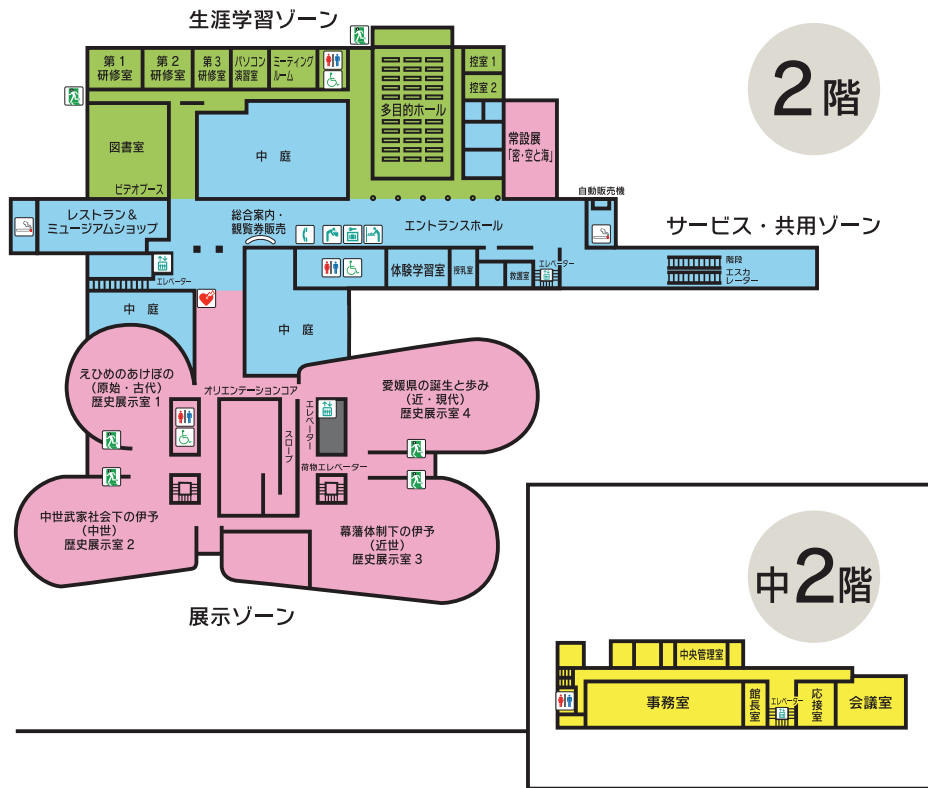
学校を卒業した後も学習をしたい人のために、学習活動の相談に応じたり、図書やビデオなどでさまざまな情報を伝えています。また、いろいろな講座も行っています。

図書室にはたくさんの本やビデオがあるよ。



図書室

# はくぶつ かん 博物館のご案内



さあ、<sup>てんじしつ</sup>それでは展示室をのぞいてみましょう！

## 《見学にあたってのお願い》

- 1 <sup>てんじしつ</sup>展示室内では、じっくり時間をかけて見学しましょう。
- 2 <sup>てんじしりょう</sup>展示資料には、さわれるものとさわれないものがあります。
- 3 さわれる展示資料は大切に扱きましょう。
- 4 <sup>いんしよく</sup>飲食は決められた場所でしましょう。

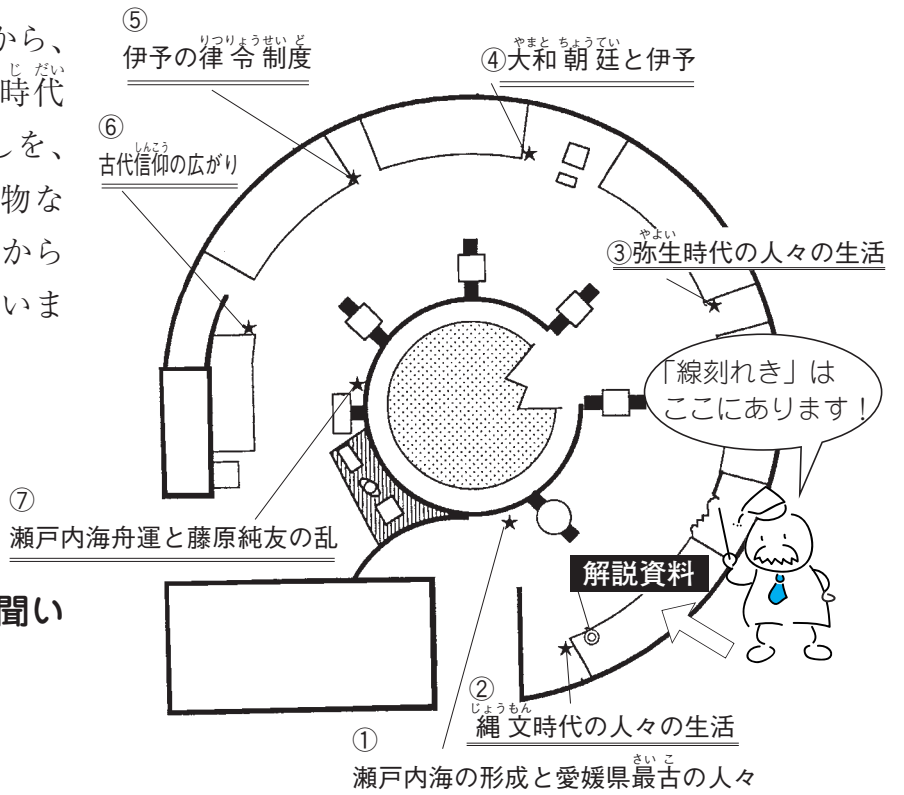


# 歴史展示室1のご案内

歴史展示室1は、瀬戸内海が陸地であった旧石器時代（約2万年前）から、藤原純友が反乱を起こした平安時代（約1000年前）までの人々の暮らしを、県内各地の遺跡（むかし事件や建物などがあった場所）や出土品（遺跡から出た古い物）などにより紹介しています。

## 《見学のポイント》

- ・ 竪穴式住居に入ってみよう。
- ・ 純友君（ロボット）の説明を聞いてみよう。



メモ

学んだこと、ふしぎに思ったこと、わからなかったことをメモしておきましょう。

# せん 線 刻 れ き



考えてみよう！



これは何だろう？



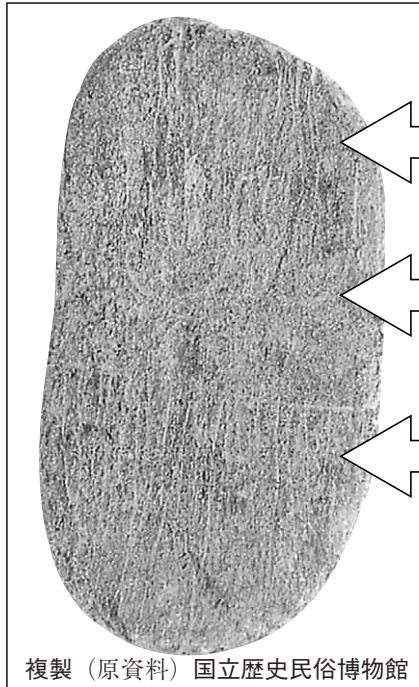
今から約1万2千年前の縄文時代初めの人々が、石（れき）に線の刻み（線刻）を入れて描いた女性の姿です。



どこで見つかったの？



愛媛県久万高原町の上黒岩岩陰遺跡です。



複製（原資料）国立歴史民俗博物館

## Q&A

ひょうげん  
何を表現してるの？

- ① アイウ 服帽子
  - ② アイウ 乳房
  - ③ アイウ 足
- あみもの  
腰に巻いた編物  
ズボン



（解答は右下です。）



なぜ縄文時代の人々はこのようなものを作ったの？



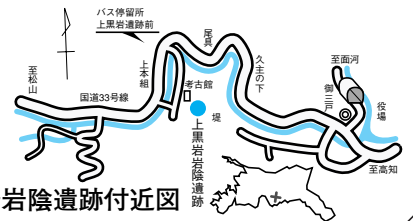
縄文時代の人々は、狩りなどで自然から食物を得ていました。また、女性は子どもを産むため、生産のシンボルでした。そこで女性の姿を石に刻むことで、子どもが多く生まれ、食物が多く得られることを祈ったのでしょう。



食物を得るのは大変だったんだ。

## 豆知識 上黒岩岩陰遺跡

上黒岩岩陰遺跡は、石鎚山から流れる久万川沿いにあり、石灰岩の岩が張り出した場所にあります。この遺跡からは、やりの先や矢の先に使われた石器、食べ物をたくわえたり、煮炊きに使った土器なども多く見つかっています。上黒岩岩陰遺跡は、縄文時代初めの人々がどのような場所に住み、どのような生活をしていたのかを知ることができる大切な遺跡です。



上黒岩岩陰遺跡付近図



調べてみよう！

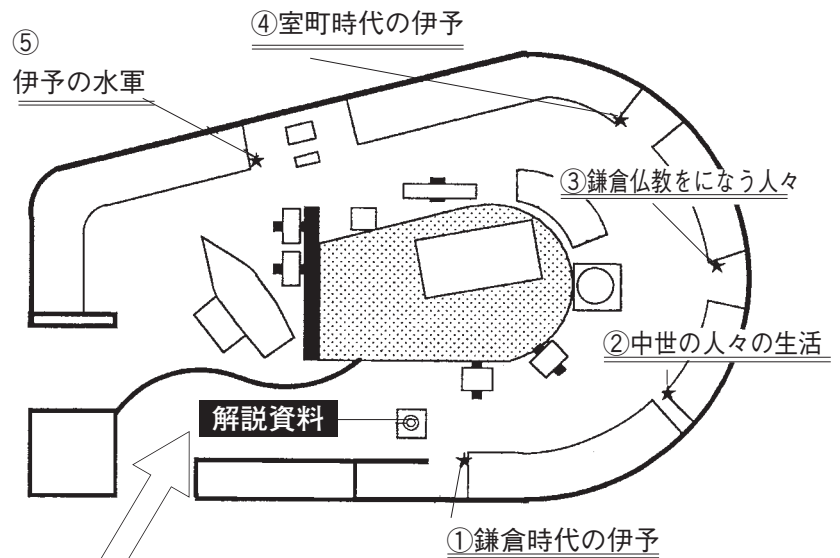
- ・あなたの市(町・村)には、どのような遺跡がありますか？
- ・その遺跡から分かっていることをまとめてみましょう。

# 歴史展示室2のご案内

歴史展示室2は、平安時代末期（約900年前）から、室町時代（約5～600年前）までの武士の動きや瀬戸内海を舞台とした海賊の活躍、人々の暮らしなどを、古文書や絵巻物などにより伝えています。

## 《見学のポイント》

- ・鎌倉時代の人々がくらしていた家に入ってみよう。
- ・海上の戦いで使っていた船を見てみよう。



メモ

学んだこと、ふしぎに思ったこと、わからなかったことをメモしておきましょう。

こん いと おどし よろい  
紺 糸 威 鎧

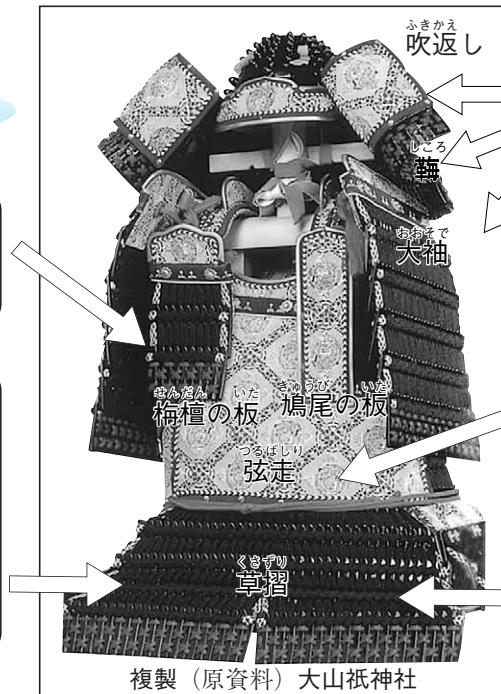
伊予国の武士河野通信が、壇ノ浦合戦(1185年)の勝利のお礼に大山祇神社に納めたと伝えられる鎧です。当時の武士たちは、合戦で身を守る実用性と晴れ姿としての華麗な外見が求められ、このような鎧を用いました。



見てみよう!

弓を射るとき胸のすき間を守ります。

固い革や鉄の小片が紺糸でつながれ(威)、合戦の激しい動きにも伸び縮みして対応します。



飛んでくる敵の矢を防ぎます。

弓を射るとき、弦がひっかからないようになめした動物の皮をはっています。

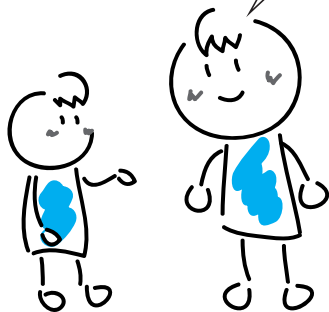
馬に乗りやすくするため、前後は一段短くなっています。

?? Q&A この鎧何kg? ??

- ア 約10kg
- イ 約20kg
- ウ 約30kg

(解答は右下です。)

体験学習室には鎧の着付けコーナーもあるよ!



調べてみよう!

- ・河野氏は、どのようにして勢力を拡大したのでしょうか。
- ・村上氏などの水軍の活躍についても調べてみましょう。

豆知識 国宝の島—大三島

愛媛県今治市大三島町の大山祇神社は、河野氏の氏神として、また山と海を守る神として信仰されました。そのため武士たちは、戦いの勝利を祈ったり、勝利のお礼として、多くの鎧や刀を納めました。国宝は8点、重要文化財は71点あり、ここには国が指定した鎧や刀の文化財の約8割があります。そのため大三島は「国宝の島」とも呼ばれています。



大山祇神社位置図

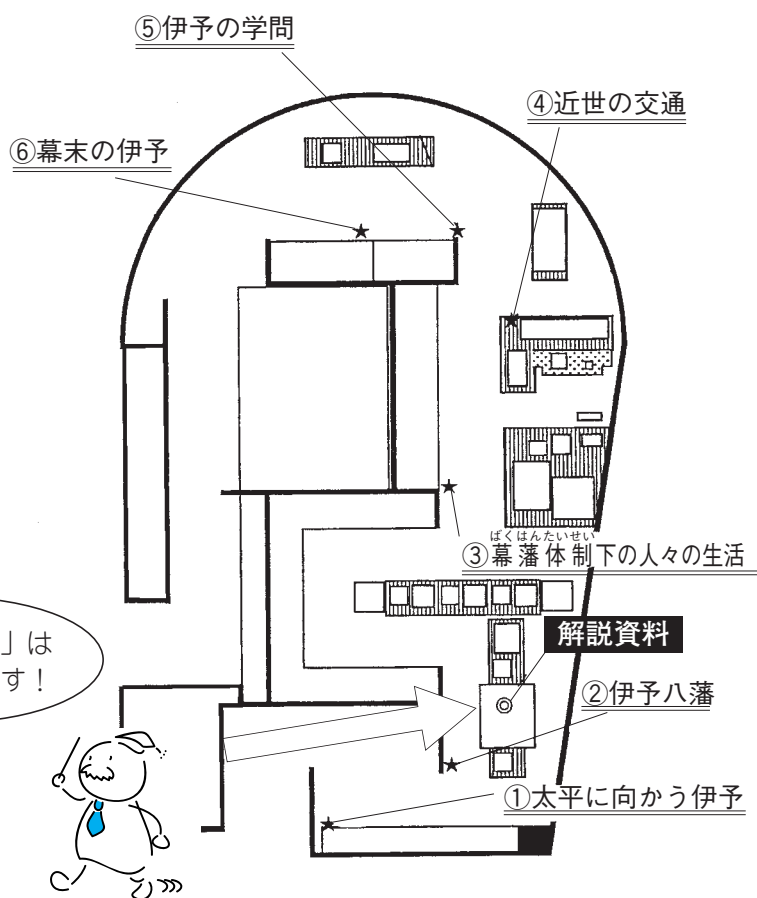
# 歴史展示室3のご案内

歴史展示室3は、安土桃山時代（約400年前）から、江戸時代（約2～400年前）までの伊予八藩（松山藩・宇和島藩・大洲藩・今治藩・西条藩・吉田藩・小松藩・新谷藩）と天領（幕府の直接支配地）の動き、人々のくらしなどを、城郭・住居模型や絵図・古文書などにより紹介しています。

## 《見学のポイント》

- ・城や陣屋の模型を見てみよう。
- ・町人の家に入ってみよう。

「松山城下町」はここにあります！



メモ

学んだこと、ふしぎに思ったこと、わからなかったことをメモしておきましょう。





まつ 松 やま 山 じょう 城 下 町 まち

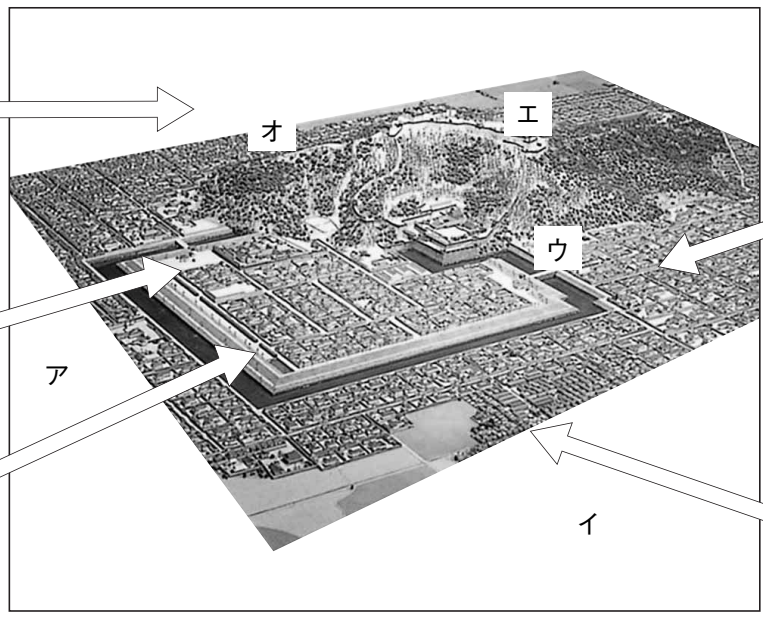
くらべてみよう！

この模型は、嘉永5(1852)年頃の松山城下町を600分の1に小さくしたものです。現在の松山市とくらべてみましょう！

現在も鉄砲町と呼ばれる城山の北に、鍛冶職人(刃物のつくりもの)や農具を作る人が住みました。

三の丸に、藩主(殿様)が住みました。

堀之内や城山周辺に、上級武士が住みました。



現在の銀天街周辺は、外巡町と呼ばれ、新しい商人や職人が住みました。

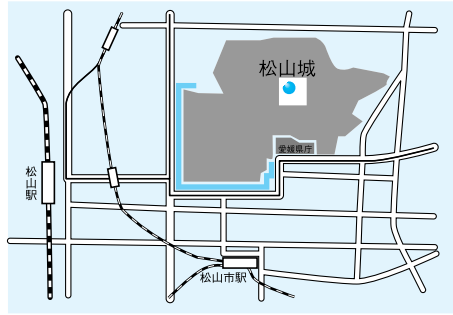
この周辺に、下級武士である足軽が、まとまって住んでいました。

Q & A どこかな？

上のア～オから選んでみよう！

- ① 現在の県庁はどこかな？
- ② 現在の松山駅はどこかな？
- ③ 現在の松山市駅はどこかな？

ヒント 現在の松山市 (解答は右下です。)



豆知識 松山城下町の誕生

松山城下町は、加藤嘉明が建設しました。加藤嘉明は、天正11(1583)年に豊臣秀吉と柴田勝家が戦った賤ヶ岳の戦いで活躍した人物です。加藤嘉明は、関ヶ原合戦後の慶長7(1602)年頃から松山城下町の建設にとりかかり、寛永年間(1624～44)頃までに完成したのと思われます。なお、松山城の築城には松前城(愛媛県松前町)の石垣が使用されたとも伝えられています。

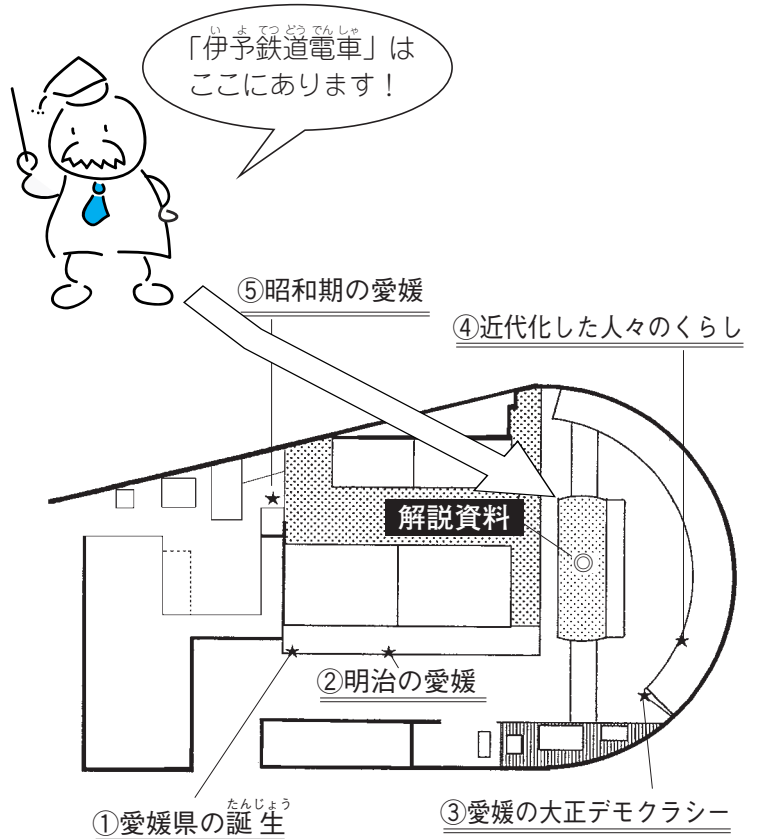


調べてみよう！

- ・あなたの市(町・村)は、何藩が治めていたのでしょうか。
- ・あなたの近くにある城や陣屋を調べてみましょう。

# 歴史展示室4のご案内

歴史展示室4は、明治時代（約100年前）から、現在までの愛媛の歩みを、役所の記録や出版物、市内電車や大街道の模型などにより紹介しています。おじいさんやおばあさんが子どもの頃の愛媛の様子を感じ取ってみましょう。



## 《見学のポイント》

- ・松山の町を走っていた市内電車に乗ってみよう。
- ・昔の大街道を歩いてみよう。
- ・昭和30年代の暮らしと今の暮らしをくらべてみよう。

メモ

学んだこと、ふしぎに思ったこと、わからなかったことをメモしておきましょう。



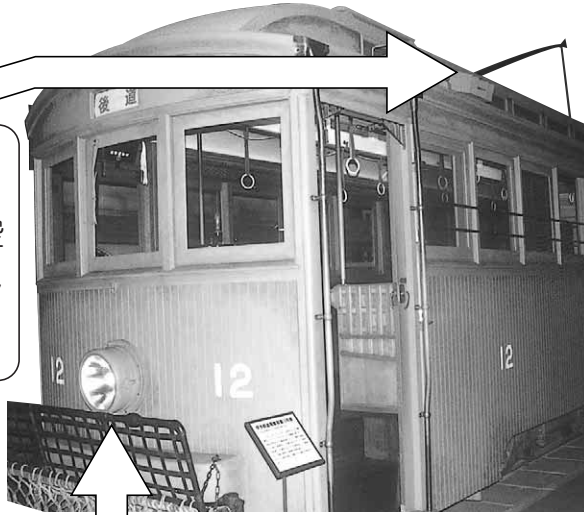
# 伊予鉄道電車

見てみよう！

この電車は、大正12（1923）年から松山の街を走りました。電車にはいろいろな装置がついています。

## 〈空気抜〉

電車内の空気を外に出します。



## 〈トロリーポール〉

架線から電気を受けます。



## 〈救命器装置〉

電車の進路をさまたげないように線路上にある障害物を除きます。

## Q&A どっちへ進む？

この電車は、上の図のどちらに進むかな？

ア 左      イ 右

（解答は右下です。）

ヒント！ トロリーポールの向きに注目！

写真もOK！

電車内のひもを引くとチンチンと鳴るよ。

## 豆知識 電車の料金

電車の料金は、時代とともに変わっています。例えば、大街道が正式に町名として誕生した昭和5（1930）年の電車の料金は、道後（現在の道後温泉駅）～一番町（現在の大街道駅）の間で5銭（1銭は1円の100分の1）でした。5銭といっても実感がわかないかもしれませんが、当時の道後温泉の「神の湯」の入浴料金が10銭でしたので、人々にとっては安くて便利な乗り物だったのではないのでしょうか。

調べてみよう！

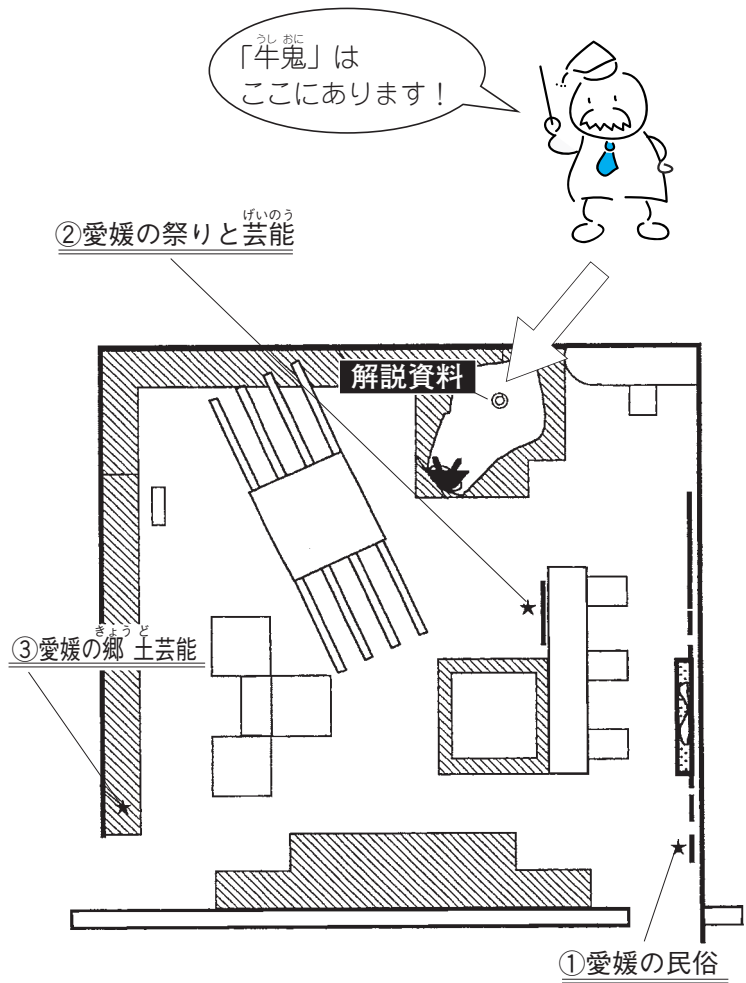
- ・愛媛の交通（鉄道や船など）は、どのように発達したのでしょうか。
- ・この時代に郷土で活躍した人々について調べてみましょう。

# 民俗展示室1のご案内

昔から愛媛に伝わる言葉や説話などの民俗に関する情報を伝えるとともに、さまざまな祭りや芸能を、実物の牛鬼、太鼓台、だんじり、みこしのほか、迫力あふれる大画面の映像などにより紹介しています。

## 《見学のポイント》

- ・ 迫力あふれる大画面の映像を見てください。
- ・ 牛鬼、太鼓台、だんじり、みこしの大きさを実感しましょう。



メモ

学んだこと、ふしぎに思ったこと、わからなかったことをメモしておきましょう。





うしおに  
牛鬼

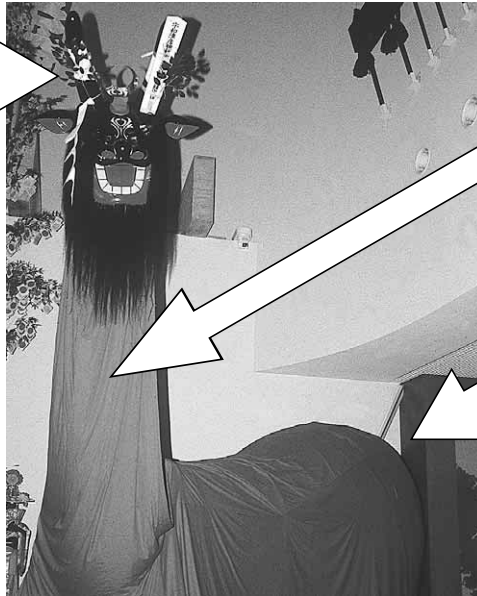
—南予の祭り—

見てみよう！

展示されている宇和島の牛鬼は南予の祭りに登場し、みこしの先導と悪魔祓いの役割をします。牛とも鬼ともつかない姿をしています。

頭には、二本の角、左右の耳、三日月・日輪の前立物があります。

祭りでは20~30人が担いで地区を練り歩きます。



胴体は竹組を赤い布でおおっています。シュロの毛を使用する地区もあります。

尾は、ケン・オバチと呼ばれ、剣の形をしています。



Q&A 南予の祭り



牛鬼のほかに南予の祭りに登場するものは何かな？

ア 太鼓台 イ だんじり ウ 鹿踊

(解答は右下です。)

豆知識も見てね。



写真もOKだよ！



豆知識 愛媛の祭り

愛媛の祭りは、地方により大きな違いが見られます。南予では牛鬼、鹿踊、獅子舞、相撲練りなどが登場しますが、中予ではこれらはあまり見られず、おみこしが祭りの主役となっています。また、東予では西条市のだんじりや新居浜市の太鼓台などの巨大な山車が主役です。このような違いから考えられることは、愛媛県が文化的に東・中・南予の三つに分かれることを示しています。



調べてみよう！

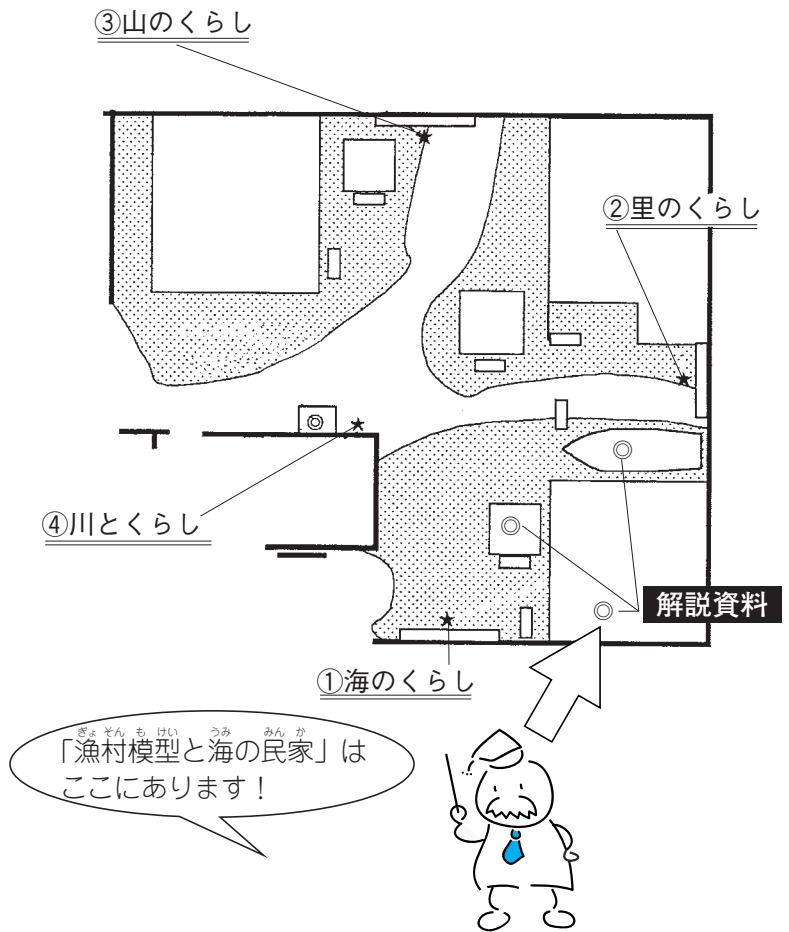
- ・あなたの市(町・村)の祭りの特色を調べてみましょう。
- ・その祭りは、いつ頃から、なぜ行われるようになったのでしょうか。

# 民俗展示室2のご案内

昭和初期の愛媛の「海」「里」「山」における人々の暮らしを、民家やその周辺地域の模型、生活用具などにより紹介します。「海」「里」「山」の暮らしの特徴を学び、現在の暮らしとくらべてみましょう。

## 《見学のポイント》

- ・「海」「里」「山」の家に入ってみよう。
- ・「実盛人形」を見てみよう。「実盛送り」にはどのような願いがこめられているのかな。



メモ

学んだこと、ふしぎに思ったこと、わからなかったことをメモしておきましょう。



# ぎょ せん も けい うみ みん か 漁村模型と海の民家

見てみよう！

この漁村模型と海の民家は、昭和初期の今治市宮窪町宮窪地区をモデルとしています。海のくらしを感じとってみましょう。

漁師の多くは長屋の借家住まいでした。

風呂・井戸・便所は共同でした。

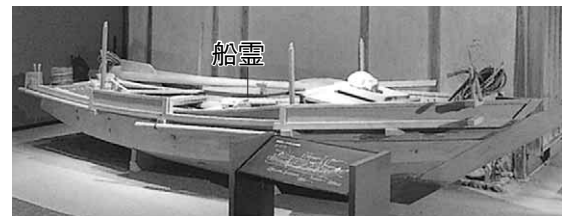
模型の中央部にある美保神社には、海の安全と魚が多くとれることを祈り、恵比須をまつりました。



宮窪の漁師は一本釣りによりおもに鯛をとって生活していました。

## 豆知識 海の信仰—船霊—

「板子一枚下は地獄」のことわざの通り、船乗りの仕事は危険です。そのため船には船霊（船の守護神）がまつられています。船霊は女性神とされ、女性の髪・サイコロ・お金（地域で少し異なります。）などが小さな穴に納められています。海の民家の横に展示している漁船で船霊を確認してみてください。

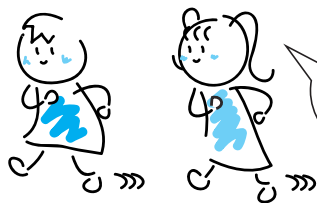


## Q&A 海の家の特徴

海の民家は瓦葺きで全体に低く造られています。なぜでしょう？

- ア 豪華にみせるため
- イ 強い潮風から家を守るため
- ウ こわれたとき修理しやすいため

（解答は右下です。）



家の中もよく見てね。写真もOKだよ！



調べてみよう！

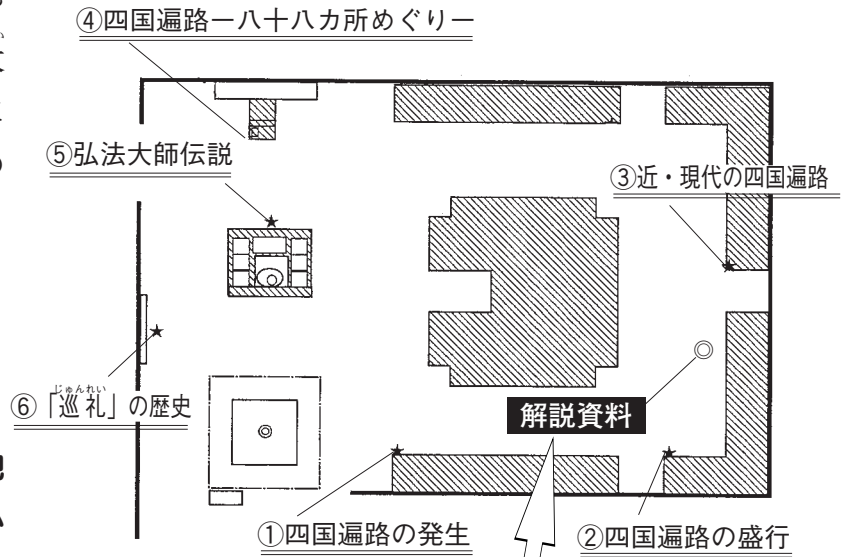
- ・「里」「山」のくらしはどのようなものだったのでしょうか。
- ・あなたの住んでいる地域のくらしについて調べてみましょう。

# 民俗展示室3のご案内

願いをこめて八十八カ所の寺（札所）を巡る四国遍路の歴史を、道しるべや案内記、遍路の装束とともに、弘法大師にまつわる伝説や札所の映像などにより紹介しています。茶堂や大師堂の模型から、四国遍路の様子を感じ取ってみましょう。

## 《見学のポイント》

- ・茶堂を見てみましょう。茶堂は地域でどのような役割をしていたのかな。
- ・大師堂に入り、八十八カ所の説明を聞いてみよう。



「四国遍路絵図」は  
ここにあります！



メモ

学んだこと、ふしぎに思ったこと、わからなかったことをメモしておきましょう。





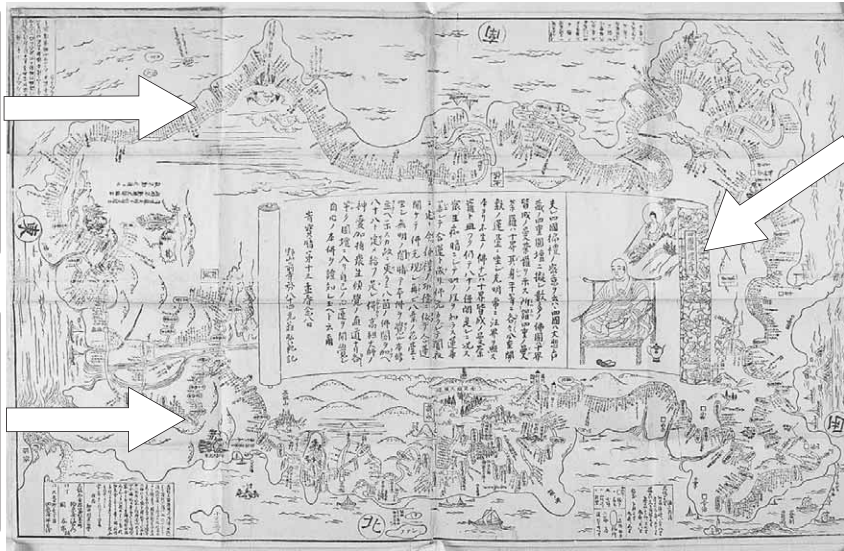
# し こく へん ろ え ず 四 国 遍 路 絵 図

見てみよう！

この絵図は宝暦13年(1763)に出版された四国遍路用の絵図です。遍路に必要なさまざまな情報が載っています。

札所は○で示され、札所と札所の間にはその距離が記されています。

大きな山や川など、遍路の目印になる情報も描かれています。



中央には弘法大師像が描かれています。



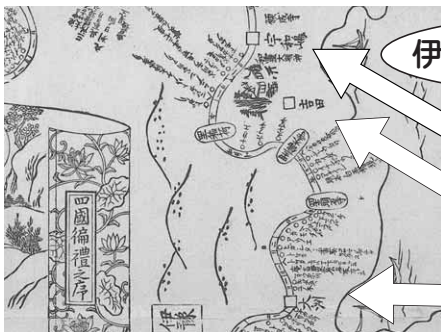
## Q&A 絵図の記号



絵図には様々な記号が使用されています。例えば札所は○で示されています。それでは□は何を示しているのでしょうか？

ア 観光地      イ 山      ウ 城下町

(解答は右下です。)



伊予には8つあるわね。



## 豆知識 絵図の東西南北

この絵図を見て、何か変だなと思われた方もいるのではないのでしょうか？ 現在、私たちが目にする地図の多くは、北が上になっています。でも、この絵図は東西南北が逆になっています。当時は、四国遍路のため、本州から丸亀(香川県)や撫養(徳島県)に渡る人が多くいました。そのため本州の人に分かりやすい絵図として、本州から四国を見たように東西南北が逆になっています。おもしろい絵図ですね。



調べてみよう！

- あなたの市(町・村)の周辺には八十八カ所のお寺がありますか。
- 弘法大師伝説が伝わっていれば、調べてみましょう。

## 愛媛県歴史文化博物館学習ノート

編集・発行 愛媛県歴史文化博物館  
〒797-8511  
西予市宇和町卯之町 4 丁目11番地 2  
TEL 0894-62-6222  
FAX 0894-62-6161

印 刷 佐川印刷株式会社